

JEDNOSTKA PROJEKTOWA:
Ryszard Kutra ElektrykNS
ul. Lachów Sądeckich 42
33-300 Nowy Sącz
e-mail: elektrykns@interia.pl
tel. 789 341 168

Inwestor:

**Powiat Nowosądecki
reprezentowany przez
Powiatowy Zarząd Dróg w Nowym Sączu
ul. Wiśniowieckiego 136,
33-300 Nowy Sącz**

Stadium:

PROJEKT STAŁEJ ORGANIZACJI RUCHU

Temat:

**Budowa oświetlenia dedykowanego na przejściu
dla pieszych m. Gostwica w ciągu drogi
powiatowej nr 1546K w km 2+005,**

Adres Inwestycji:

**województwo: małopolskie, powiat: nowosądecki,
gmina: Podegrodzie [121014_2] ,
obręb ewidencyjny : Gostwica, [0004],
działki ewidencyjne nr: 1142**

Branża :

PSOR

<i>Branża/Funkcja</i>	Imię, Nazwisko nr uprawnień	Podpis
Projektował:	mgr inż. Ryszard Kutra MAP/0058/PBE/19	
Nowy Sącz, listopad 2024r.		EGZ.NR ..



KOMENDA MIEJSKA POLICJI W NOWYM SĄCZU

Wydział Ruchu Drogowego

• ul. Artura Grottgera 50 • 33-300 Nowy Sącz • tel. 47 833-42-61 • fax 47 833-42-63 •



KOMENDA MIEJSKA POLICJI
W NOWYM SĄCZU

Nowy Sącz, dnia 17.12.2024 r.

Ł.dz. NAR.5321.1.372.2024

Ryszard Kutra ElektrykNS
ul. Lachów Sądeckich 42
33-300 Nowy Sącz

OPINIA

KOMENDANTA MIEJSKIEGO POLICJI w Nowym Sączu

Na podstawie art. 10 ust. 2 pkt 12 ustawy z dnia 20 czerwca 1997 roku - Prawo o ruchu drogowym (Dz.U. z 2020 roku poz. 110 ze zm.) w związku z § 7 ust. 2 pkt 2 lub 3 Rozporządzenia Ministra Infrastruktury z dnia 23 września 2003 r. w sprawie szczegółowych warunków zarządzania ruchem na drogach oraz wykonywania nadzoru nad tym zarządzaniem (Dz. U. z dnia 14 kwietnia 2017 roku poz. 784 tekst jednolity).

NIE WNOSZĘ UWAG

do projektu stałej zmiany organizacji ruchu dla zadania: Budowa oświetlenia dedykowanego na przejściu dla pieszych w ciągu drogi powiatowej nr 1546K w km 2+005 w miejscowości Gostwica.

Z-up.

Komendanta Miejskiego Policji
w Nowym Sączu

ZASTĘPCA NACZELNIKA
Wydziału Ruchu Drogowego
KMP w Nowym Sączu

podkom. mgr. inż. Ryszard Ogurek

Otrzymują:

egz. nr 1 adresat

egz. nr 2 a/a

wyk. asp.szt. M.Horowski

A.OPIS TECHNICZNY

1.Podstawa opracowania:

- 1.1. Ustawa z dnia 20 czerwca 1997 r. „Prawo o ruchu drogowym” (Dz.U.Nr 98 poz. 602 z późn.zm.)
- 1.2. Rozporządzenie Ministra Infrastruktury z dnia 23 września 2003 r. „ w sprawie szczegółowych warunków zarządzania ruchem na drogach oraz wykonywania nadzoru nad tym zarządzaniem” (Dz.U.nr 177, poz.1729)
- 1.3. Rozporządzenie Ministra Infrastruktury z dnia 3 lipca 2003 r. „w sprawie szczegółowych warunków technicznych dla znaków i sygnałów drogowych oraz urządzeń bezpieczeństwa ruchu drogowego i warunków ich umieszczania na drogach (Dz.u. nr 220, poz. 2181)
- 1.4. Załącznik nr 1- 4 do Rozporządzenia Ministra Infrastruktury z dnia 3 lipca 2003 r. (Załącznik do Dz.U nr 220 poz. 2181 z dnia 23 grudnia 2003 r „szczegółowe warunki techniczne dla znaków i sygnałów drogowych oraz urządzeń bezpieczeństwa ruchu drogowego i warunki ich umieszczania na drogach”)
- 1.5. Wytyczne projektowania infrastruktury dla pieszych Część 3: Projektowanie przejść dla pieszych WR-D-41-3
- 1.6. Wytyczne projektowania infrastruktury dla pieszych Część 4: Projektowanie oświetlenia przejść dla pieszych WR-D-41-4
- 1.7. Mapa orientacyjna.
- 1.8. Mapa sytuacyjna
- 1.9. Wizja lokalna w terenie.

2.Zakres i cel opracowania.

Przedmiotem opracowania jest Projekt zmiany stałej organizacji ruchu dla zadania: Budowa oświetlenia dedykowanego na przejściu dla pieszych m. Gostwica w ciągu drogi powiatowej nr 1546K w km 2+005, gmina Podegrodzie, powiat nowosądecki.

3.Termin zmiany organizacji ruchu:

Planowany termin wprowadzenia zmiany organizacji ruchu: I/II kwartał 2025 r.

4.Pojazdy specjalne:

Zmiana organizacji ruchu nie będzie stanowiła kolizji w przypadku przejazdu oraz dostępu dla terenu pojazdom specjalnym tj: ***policji, straży pożarnej, pogotowia ratunkowego.***

5. Inwentaryzacja terenu:

Na przedmiotowym odcinku droga powiatowa posiada jedną jezdnię o nawierzchni bitumicznej, dwóch pasach ruchu szer. 3,5m, projektuje się obustronny chodnik z kostki betonowej szerokości 2,0m oddzielony od jezdni krawężnikiem. Odcinek posiada oświetlenie uliczne. W miejscu projektowanego przejścia występuje ograniczenie dopuszczalnej prędkości pojazdów do 50 km/h. Planowane do budowy przejście dla pieszych stanowi ważny ciąg ruchu pieszych ze względu na przystanki komunikacji zbiorowej i znajdującą się w bliskiej odległości intensywną zabudowę mieszkaniową szkoła i obiekty handlowe.

6. Opis stanu projektowanego:

Lokalizacja

Ze względu na istniejące parametry techniczne drogi w tym szerokość jezdni w miejscu proj. przejścia tj. 7,0 m a tym samym krótką drogę pieszego na przejściu, na drodze zamiejscowej, przy spełnieniu warunków widoczności dopuszczalne jest zastosowanie zwykłego przejścia kolizyjnego bez sygnalizacji świetlnej zgodnie z *'Tab. 5.1.1. Podział i ogólny zakres stosowania infrastruktury punktowej dla pieszych'*

Lokalizacja przedmiotowego przejścia została przeanalizowana z uwzględnieniem *podrozdziału 8.2. „Ogólne zasady lokalizacji WR-D-41-3”*

możliwość wykonania wynika z faktu że:

(1) Przejścia dla pieszych lub urządzenia alternatywne mogą być lokalizowane:

b) w miejscach, w których występuje duża gęstość generatorów ruchu pieszego

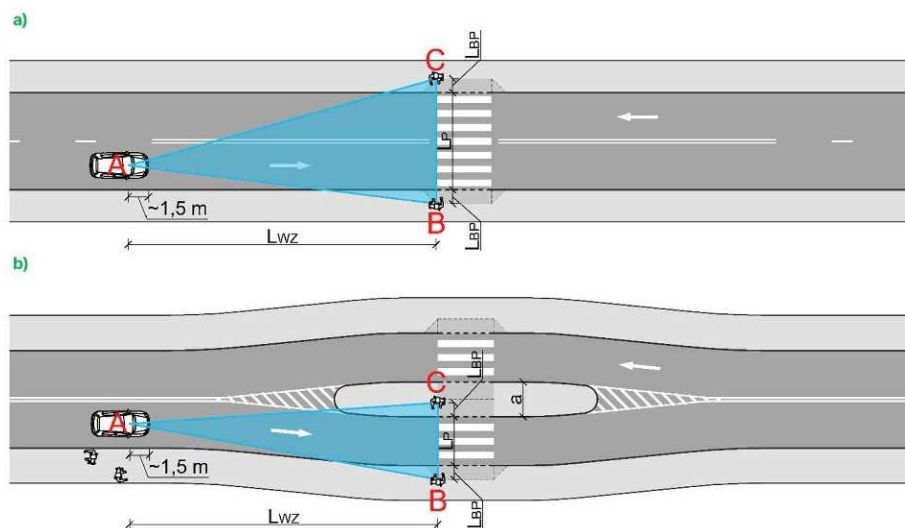
(domów, mieszkań, obiektów handlowych i usługowych, budynków użyteczności publicznej, terenów i obiektów rekreacyjnych itp.),

f) w pobliżu przystanków transportu zbiorowego, zgodnie z podrozdziałem 8.3.

Dobór infrastruktury

-Widoczność w miejscu przekraczania jezdni

Wyznaczenie pola widoczności pieszego z punktu widzenia kierującego pojazdem na przejściu dla pieszych zostało przeanalizowane na podstawie pkt. 9.2.1.(a) *Widoczność pieszego z punktu widzenia kierującego pojazdem WR-D-41-3*



Rys. 9.2.1.1. Pole widoczności pieszego z punktu widzenia kierującego pojazdem na przejściu dla pieszych:
a) zwykłym, b) z wyspą azylu

Obliczona na podstawie powyższego L_{wz} wynosi w tym przypadku odpowiednio 54m i 60m z uwzględnieniem spadku podłużnego jezdni (około 4%). Pole widoczności zostało wyznaczone na rysunku nr 3. Wyznaczona przestrzeń jest wolna od przeszkód w związku z czym warunek został spełniony.

-Warunki doboru

parametry doboru:

- klasa drogi – Z
- V_{dop} – 50km/h
- przekrój drogi – 1/2
- widoczność – zapewniona

Tab. 8.4.1. Możliwe rozwiązania przy doborze rodzaju infrastruktury punktowej dla pieszych

Przekrój drogi	Rodzaj infrastruktury punktowej dla pieszych		
Klasa A lub S			
2/4, 2/3, 2/2, 1/2 ^{*)}	• brak przejścia lub przejście bezkolizyjne (wiadukt lub tunel dla pieszych)		
Klasa GP, G, Z, L lub D			
Prędkość dopuszczalna	$V_{dop} > 70 \text{ km/h}$	$V_{dop} \leq 70 \text{ km/h}$	
		$V_{dop} > 50 \text{ km/h}$	$V_{dop} \leq 50 \text{ km/h}$
2/4, 2/3, 2/2, 2+1 oraz jednokierunkowe: 1/4, 1/3, 1/2	• brak przejścia, • przejście bezkolizyjne (wiadukt lub tunel dla pieszych) ²⁾	• zalecane przejście dla pieszych z sygnalizacją świetlną	
1/1, 2-1 oraz dwukierunkowy 1/2	• brak przejścia, • przejście bezkolizyjne (wiadukt lub tunel dla pieszych) ³⁾	Jeżeli nie jest zapewnione pole widoczności	
		• brak przejścia, • przejście bezkolizyjne (wiadukt lub tunel dla pieszych) ⁴⁾	• przejście dla pieszych z sygnalizacją świetlną
		Jeżeli jest zapewnione pole widoczności:	
		• przejście sugerowane	• brak przejścia, • przejście sugerowane, • przejście dla pieszych bez sygnalizacji świetlnej, • przejście dla pieszych z sygnalizacją świetlną ⁵⁾

^{*)} tylko istniejące drogi klasy S,
²⁾ decyzję należy podjąć na podstawie analizy kosztów i korzyści, w której rozwiązaniem podstawowym jest przejście bezkolizyjne, a rozwiązaniem alternatywnym brak przejścia i poprowadzenie ruchu pieszego po trasie alternatywnej,
³⁾ decyzję należy podjąć na podstawie porównania natężenia ruchu pieszego N_p i natężenia ruchu kołowego N_k z liniami nomogramów dla $V_{dop} = 90 \text{ km/h}$ (rys. 8.4.2c i 8.4.2d),
⁴⁾ decyzję należy podjąć na podstawie porównania natężenia ruchu pieszego N_p i natężenia ruchu kołowego N_k z liniami nomogramów dla $V_{dop} = 70 \text{ km/h}$ (rys. 8.4.2a i 8.4.2b),
⁵⁾ decyzję należy podjąć na podstawie porównania natężenia ruchu pieszego N_p i natężenia ruchu kołowego N_k z liniami nomogramów dla $V_{dop} = 50 \text{ km/h}$ (rys. 8.4.3c i 8.4.3d) lub nomogramów dla $V_{dop} = 30 \text{ km/h}$ (rys. 8.4.3a i 8.4.3b).

Biorąc pod uwagę powyższe wskazania w przedmiotowej lokalizacji możliwe jest zastosowanie przejścia dla pieszych bez sygnalizacji świetlnej.

Dostrzegalność projektowanego przejścia dla pieszych poprawiona zostanie przez:

- zastosowanie obustronnych znaków D-6 z pulsatorami
- oznakowanie poziome P-10 .

Dodatkowo na podejściu do przejścia zastosowane zostaną płytki z wypustkami w kolorze żółtym poprawiające dostrzegalność krawędzi jezdni przez osoby niedowidzące.

-Oświetlenie

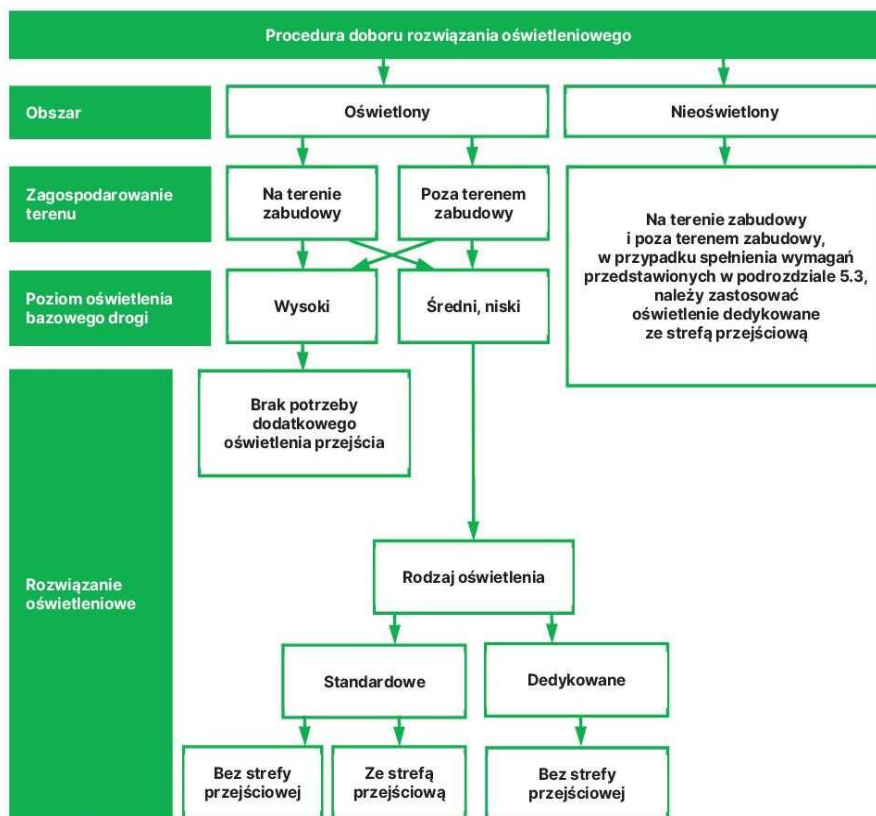
Stan istniejący.

Na docinku oddziaływania projektowanego przejścia dla pieszych występuje oświetlenie uliczne. Na etapie projektowania dedykowanego oświetlenia przedmiotowego przejścia dla pieszych należy dokonać pomiarów fotometrycznych w celu dokładnego ustalenia poziomu oświetlenia w klasie C.

Wszystkich pomiarów jak i doboru parametrów należy dokonywać zgodnie z **Wytycznymi projektowania infrastruktury dla pieszych Część 4: Projektowanie oświetlenia**

przejść dla pieszych WR-D-41-4.

Dobór rozwiązania oświetleniowego został dokonany na podstawie: „Schematu możliwości



Rys. 7.1.1. Schemat możliwości wyboru rozwiązania oświetleniowego zastosowanego na przejściu dla pieszych

Wytyczne projektowania infrastruktury dla pieszych. Część 4: Projektowanie oświetlenia przejść dla pieszych

WR-D-41-4

doboru rozwiązania oświetleniowego przedstawiono na rys. 7.1.1.”

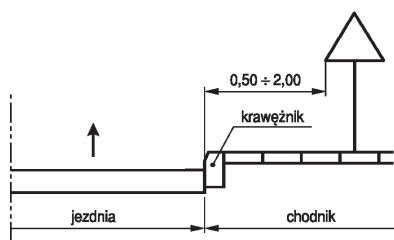
Uwzględniając fakty że: obszar jest oświetlony, znajduje się na terenie zabudowy, poziom oświetlenia (wstępnie przyjęto) średni, **rozwiązanie preferowane to oświetlenie dedykowane (PC) bez strefy przejściowej.**

Proponuje się zastosowanie oświetlenia dedykowanego z dwiema oprawami z optyką prawą. Słupy umieszczone poza chodnikiem. Dobór klasy oświetlenia PC(x) zostanie wykonany na etapie projektu po przeprowadzeniu badań istniejącego oświetlenia oraz uwzględnieniu korekt.

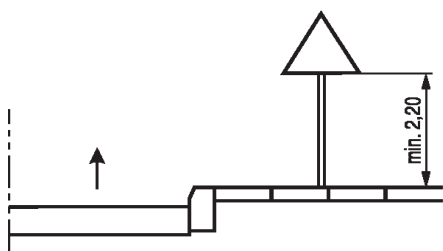
7.Znaki drogowe:

Kolorystyka i wzory znaków drogowych pionowych winny odpowiadać przepisom Rozporządzenia Ministra Infrastruktury oraz Spraw Wewnętrznych i Administracji z dnia 31 lipca 2003 r „ w sprawie znaków i sygnałów drogowych” oraz załącznika nr 1- 4 do

Rozporządzenia Ministra Infrastruktury z dnia 3 lipca 2003 r. „w sprawie szczegółowych warunków technicznych dla znaków i sygnałów drogowych oraz urządzeń bezpieczeństwa Umieszczanie znaków drogowych pionowych winno być wykonane zgodnie z przepisami wyżej cytowanego rozporządzenia. Oznakowanie pionowe wykonane w I generacji odblaskowości, wszystkie projektowane znaki drogowe winny być rozmiaru duże. Wysokość pionowa dolnej krawędzi znaku wynosi min. 2,20 m w chodniku, z odstępstwami dla poszczególnych kategorii znaków oraz miejsc ich lokalizacji w przekroju poprzecznym drogi lub ulicy tj. w obszarze zabudowanym, w chodniku, w pasie zieleni poza chodnikiem, nad urządzeniami bezpieczeństwa ruchu. Odległość pozioma bocznej krawędzi znaku, na drogach wynosi min. 0,50 m od krawędzi korony drogi. Konstrukcje wsporcze do umocowania znaków należy wykonać z materiałów trwałych o przekroju kołowym lub eliptycznym (rury stalowe kalibrowane o średnicy 1,5” ocynkowane ogniowo). Konstrukcje wsporcze znaków należy zastabilizować w gruncie. Konstrukcje wsporcze znaków muszą zapewnić ich całkowitą stabilność przez cały okres trwania oznakowania. Wszystkie znaki drogowe pionowe oraz ich konstrukcje wsporcze muszą być wykonane przez producenta posiadającego aprobatę techniczną oraz świadectwo kwalifikacji w zakresie ich wytwarzania, wydane przez IBDiM (Instytut Badawczy Dróg i Mostów) w Warszawie i certyfikat uprawniający do oznaczenia wyrobów znakiem bezpieczeństwa „B” wydany przez ITS (Instytut Transportu Samochodowego) w Warszawie. Dla znaków pionowych drogowych dopuszcza się niewielkie zmiany ich lokalizacji w zakresie kilku metrów, które wynikają z konieczności ich przesunięcia dla uzyskania pełniejszej ich widoczności lub ich kolizji z istniejącymi urządzeniami nadziemnymi i podziemnymi.

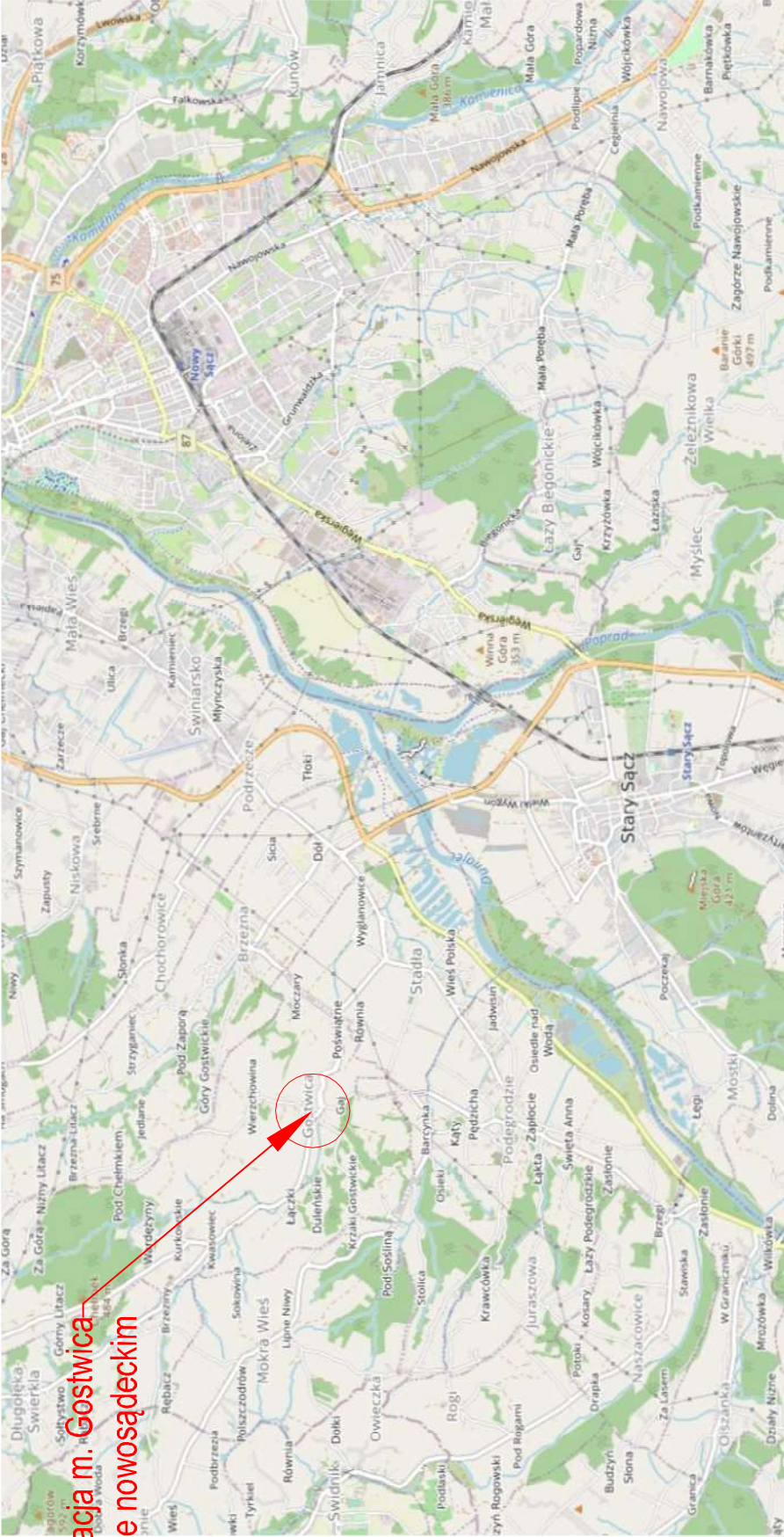


Rys. nr 1 odległości znaków od krawędzi drogi



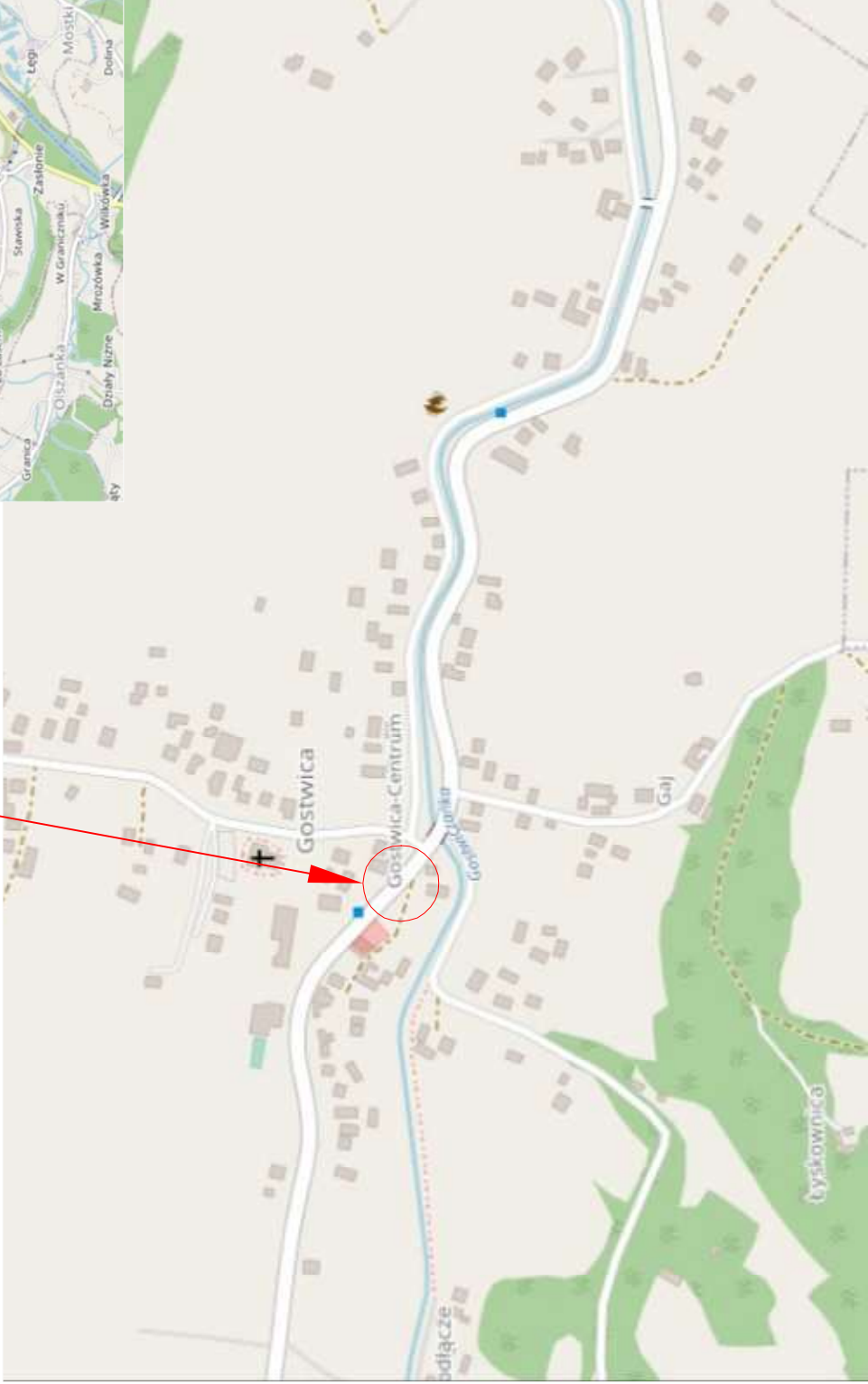
Rys. nr 2 odległość tarczy znaku od powierzchni chodnika, pobocza

Projektował:



Lokalizacja m. Gostwica
w powiecie nowosądeckim

Lokalizacja miejsca wprowadzenia
zmiany organizacji ruchu drogi
powiatowej nr 1546K w km 2+005 w
m. Gostwica



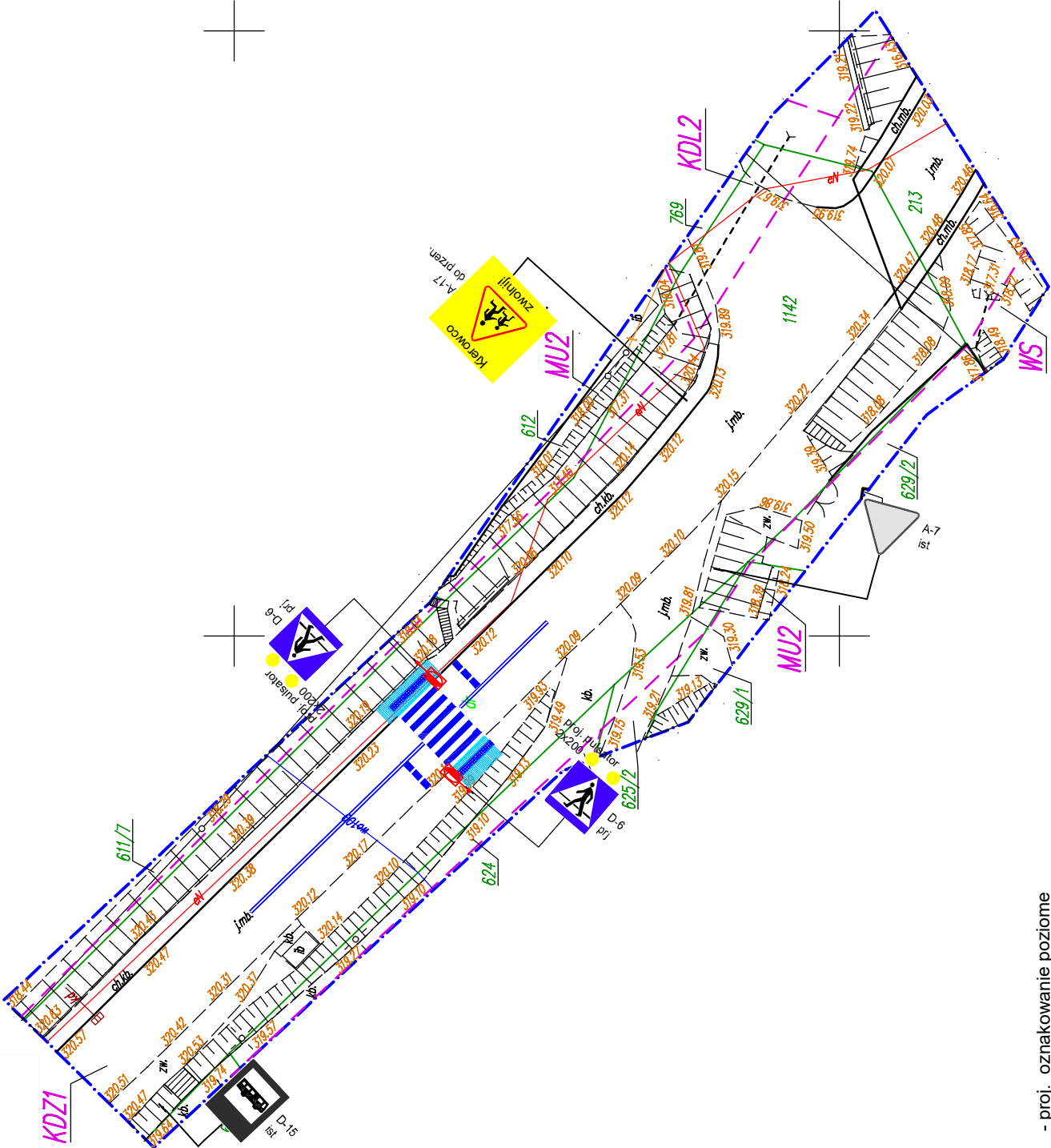
Jednostka projektowa : Ryszard Katra ElektrykNS ul. Lachów Sądckich 42 33-300 Nowy Sącz e-mail: elektrykns@interia.pl tel. 789 341 168	Inwestor : Powiat Nowosądecki reprezentowany przez Powiatowy Zarząd Dróg w Nowym Sączu ul. Wiśniowieckiego 136, 33-300 Nowy Sącz
Obiekt: Budowa oświetlenia dedykowanego na przejściu dla pieszych m. Gostwica w ciągu drogi powiatowej nr 1546K w km 2+005	
Lokalizacja :	województwo: małopolskie, powiat: nowosądecki, Gmina: Podegrodzie, [121014_2], obręb ewidencyjny : Gostwica, [0004], Działki ewidencyjne nr: 1142
Branża:	PROJEKT STAŁEJ ORGANIZACJI RUCHU
Faza opracowania:	PROJEKT STAŁEJ ORGANIZACJI RUCHU
Projektował:	Nr uprawnień: MAP/0058/PBE/19 Podpis:
Treść rysunku:	Skala: -- Nr rysunku: 1 Data: 11.2024r.



MAPA DO CELÓW PROJEKTOWYCH
SKALA 1:500

województwo: MAŁOPOLSKIE
powiat: NOWOSĄDECKI
gmina: PODEGRÓDZIE, [121014_2]
obręb: GOSTWICA, [0004]
działka: wg. zakresu
sekcja MZ: 183.224.11
ID.: GEO.6640.10816.2024
data: 15.10.2024

1. W zakresie oznaczonym: dokonano aktualizacji treści mapy dla celów projektowych.
2. Opracowanie wykonano na podstawie wektoryzacji danych rastrowych udostępnionych przez PZGiK uzupełnionych o nowy pomiar wykonany w ramach ID zgł.: GEO.6640.10816.2024.
3. Granice działek przyjęto z mapy ewidencyjnej.
4. Rzędne terenu podano w układzie PL-EVRF2007-NH.
5. Mapę opracowano w układzie współrzędnych prostokątnych płaskich 2000/7.
6. Kolorem: oznaczono linie rozgraniczające i symbole stref zagospodarowania z MPZP.
7. W zakresie aktualizacji nie wklucza się istnienia w terenie innych nie wykazanych na niniejszej mapie urządzeń podziemnych, które nie były zgłoszone do inwentaryzacji lub o których brak jest informacji branżowych.



Legenda:

- proj. oznakowanie poziome
- proj. kostka ostrzegawcza i naprowadzająca
- proj. obniżenie krawężnika do przepisowej wielkości (max. 1 cm)
- proj. aktywne oznakowanie przejść dla pieszych
- proj. latarnia dedykowanego oświetlenia przejścia dla pieszych
- proj. chodnik z kostki brukowej



Potwierdzenie, że niniejszy dokument został opracowany w wyniku prac geodezyjnych i kartograficznych, których rezultaty zawiera opisaną technologię przetwarzania danych rastrowych. Jednocześnie informuję, że jestem świadkiem, iż niniejszy dokument został załączony do niniejszego opracowania.	
Identyfikator zgłoszenia	GEO.6640.10816.2024
Imię i nazwisko autora projektu	STAROSTA
Organ służby geodezyjnej, który otrzymał zgłoszenie	NOGOSŁAŁECKI
Wykonawca prac geodezyjnych	NIERUCHOMOŚCI&GEODEZJA
Nazwa firmy geodezyjnej wykonawcy	NATALIA GAWLIKOWSKA
Numer danych geodezyjnych wykonawcy	GPO.6640.10816.2024 121014_2
Imię i nazwisko autora projektu	BERNARDYNA KROK
Numer danych geodezyjnych wykonawcy	NOGOSŁAŁECKI

GEODETA UPRAWNIENY
mgr inż. Wojciech Gawlikowski
tel.: 507 599 247

GEODETA UPRAWNIENY
mgr inż. Bernarda Krok
Nr upraw. zawod. 8626

Jednostka projektowa : Ryszard Katra ElektrykNS ul. Lachów Sadeckich 42 33-300 Nowy Sącz e-mail: elektrykns@interia.pl tel. 789 341 168	Inwestor : Powiat Nowosądecki reprezentowany przez Powiatowy Zarząd Dróg w Nowym Sączu ul. Wiśniowieckiego 136, 33-300 Nowy Sącz
Obiekt: OŚWIETLENIE PRZEJŚCIA DLA PIESZYCH DP 1546K KM 2+005 M. GOSTWICA	
Lokalizacja : województwo: małopolskie, powiat: nowosądecki, Gmina: PODEGRÓDZIE, [121014_2], obręb ewidencyjny : GOSTWICA, [0004], Działki ewidencyjne nr: 1142	
Branża: PROJEKT STALEJ ORGANIZACJI RUCHU	
Faza opracowania: PROJEKT STALEJ ORGANIZACJI RUCHU	
Projektował: mgr inż. Ryszard Katra	Nr uprawnień: MAP/0058/PBE/19
Treść rysunku: Projektowane oznakowanie	Skala: 1:500 Nr rysunku: 2 Data: 11.2024r.